

Радиоуправление одноканальное Radio 8615 IP65 с USB-stick Паспорт



1 Описание устройства

1.1 Назначение

Блок управления Radio 8615 IP65 предназначен для дистанционного управления электроприводами рулонных ворот, блоками управления шлагбаумов, откатных, секционных, распашных ворот. Изделие предназначено для использования с персональным компьютером.

Управление исполнительными устройствами Radio 8615 IP65 осуществляется с помощью пультов серии Radio и Intro II посредством передачи команд управления по радиоканалу.

Блок управления Radio 8615 IP65 (изделие) предназначен для использования с комплексом аппаратно-программных средств: персональным компьютером, устройством USB-stick и программой Nero Gate Tool. Программа, установленная на персональный компьютер, предназначена для организации доступа пультов к Radio 8615 IP65. Устройство USB-stick устанавливается в USB-порт компьютера и служит для связи компьютера с Radio 8615 IP65.

Изделие поставляется в пыле-влагозащищенном корпусе для наружного применения в диапазоне рабочих температур от минус 25 °С до плюс 55 °С и относительной влажности до 100 % при температуре 25 °С с конденсацией влаги.

Изделие не требует применения защитного заземления.

1.2 Особенности изделия

- дистанционное управление изделием с помощью пультов со статическим кодом серии Radio и пультов с динамическим кодом серии Intro II;
- организация доступа пультов к управлению устройством (добавление, удаление, блокировка пультов) осуществляется с помощью компьютера с установленным программным обеспечением Nero Gate Tool и устройства USB-stick.
- подключение датчика безопасности с сухим контактом (например, фотозлементы с питанием от 12В, геркон);
- подключение оптоэлектронного датчика безопасности нижней кромки ворот;
- подключение двухклавишного/одноклавишного выключателя без фиксации нажатого положения на удалении до 5 м от изделия;
- Установка в рулетном и жалюзийном режимах длительности подачи напряжения на привод (длительности команды), точно соответствующей объекту управления.

1.3 Технические характеристики

Radio 8615 IP65:

Диапазон питающего напряжения, В~/Гц	187...253 / 50
Потребляемый ток, мА, не более	50
Максимально допустимый коммутируемый ток, А	3
Максимальное коммутируемое напряжение, В	250~/30=
Предохранитель, А	3,15
Количество управляемых электроприводов	1
Максимальная длительность команды, с	180
Диапазон рабочих частот, МГц	434,05...434,79
Количество программируемых кодов пультов	1000
Габаритные размеры, мм	80×80×55
Степень защиты корпуса по ГОСТ 14254	IP65
Класс защиты от поражения электрическим током по ГОСТ 27570	II
Intro II 8562 USB-stick:	
Напряжение питания, В	5
Потребляемый ток, мА, не более	25
Диапазон рабочих частот, МГц	434,05...434,79
Максимальная мощность излучаемого сигнала, мВт	10
Количество программируемых кодов пультов	2048
Габаритные размеры, мм	39×19×9

1.4 Режимы работы

Изделие имеет 4 рабочих режима и режим программирования.

Рабочие режимы: короткой команды, рулетный; жалюзийный; непрерывной команды.

Режим короткой команды применяется при подключения у другим устройствам автоматики. Режим установлен по умолчанию на заводе. Длительность команды – 1,5 с.

Рулетный режим применяется для управления электроприводом рулет, маркис. Длительность команды (подачи напряжения на привод) может устанавливаться до 180 с. Заводская установка – 60 с.

Жалюзийный режим применяется для управления жалюзи. Управление жалюзи доступно только с подключенного двухклавишного выключателя. В этом режиме при коротком нажатии на кнопки выключателя ВВЕРХ или ВНИЗ напряжение на электропривод подается на время около 0,2 с для выполнения разворота ламелей солнцезащитных жалюзи. При удержании кнопки более 1 с напряжение на электропривод подается на установленное время, необходимое для полного подъема или опускания жалюзи. Длительность команды может быть установлена до 180 с. Заводская установка – 60 с.

Режим непрерывной команды применяется для включения осветительных приборов и другой нагрузки. Длительность команды не ограничена. Выключение нагрузки производится подачей на устройство команды СТОП.

Режим программирования – режим, в котором производится установка конкретных эксплуатационных режимов и параметров изделия.

2 Подготовка к использованию

2.1 Меры безопасности

Монтаж и техническое обслуживание изделия должны производиться только подготовленными специалистами с соблюдением мер безопасности.

Все работы по подключению изделия должны производиться с отключенным сетевым напряжением.

2.2 Установка и подключение Radio 8615 IP65

- Извлечь Radio 8615 IP65 из упаковки;
- закрепить корпус устройства на плоской поверхности (стене) – см. рисунок 1;
- подключить провода в соответствии с типовой схемой подключения к блоку управления шлагбаумом, приведенной на рисунке 3. Провода заводят в корпус устройства через резиновые заглушки на кабельных вводах (см. рисунок 2);
- закрыть крышку корпуса, затянуть винты;
- подать напряжение питания на устройство.

На рисунках 5- 8 приведены схемы подключения:

- Radio 8615 IP65 к кнопочному входу блока управления шлагбаумом/воротами с раздельным управлением ВВЕРХ и ВНИЗ;
- Radio 8615 IP65 к рулетному приводу 230В~;
- фотозлементов с сухим контактом к Radio 8615 IP65;
- оптоэлектронного датчика безопасности нижней кромки ворот.

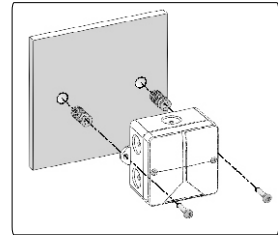


Рисунок 1 – крепление устройства



Рисунок 2 – Ввод кабеля в корпус Radio 8615 IP65

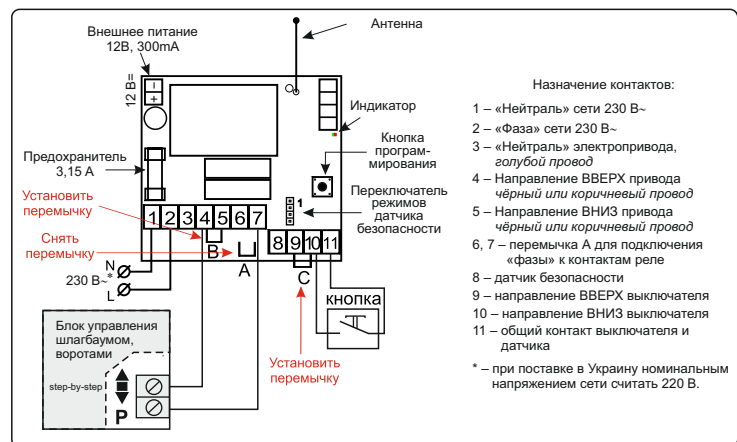


Рисунок 3 – Типовая схема подключения Radio 8615 IP65 к блоку управления

Внимание! Для подключения изделия к сети и к электроприводу следует применять провода с поперечным сечением не менее 0,75 мм² в двойной изоляции. Не допускается применение монтажных проводов с полиэтиленовой изоляцией или оболочкой.

Запрещается соединять провод защитного заземления (жёлто-зелёный) с проводом для подключения «нейтралю» (синий или голубой)! В противном случае при неверном подключении «фазы» и «нейтралю» к Radio 8615 IP65, или при неверном подключении проводов в электрощите вся конструкция окажется под напряжением. Это может привести к поражению электрическим током.

2.3 Подготовка к использованию персонального компьютера

- Установить в USB-порт компьютера устройство USB-stick;
- запустить установку программного обеспечения Nero Gate Tool с диска;
- подтвердить установку драйвера для нового USB-устройства (для установки драйвера на Windows 8 смотреть руководство пользователя приложение А «Установка неподписанных драйверов»);
- после установки на компьютер программа должна распознать установленный USB-stick, и на экране компьютера появится окно программы:

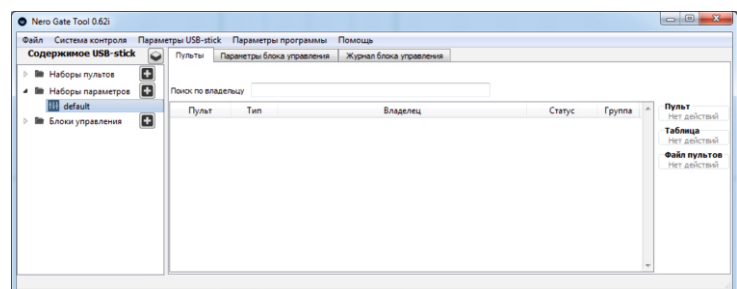


Рисунок 4 – Окно программы Nero Gate Tool

Далее работу с программой проводить, используя диалоговые окна с подсказками, или с помощью руководства пользователя в закладке меню «Помощь», «Как работать с программой».

Примечание – если программе не удаётся распознать установленный USB-stick в течение примерно 10 с, нужно его извлечь и установить в USB-порт компьютера повторно.

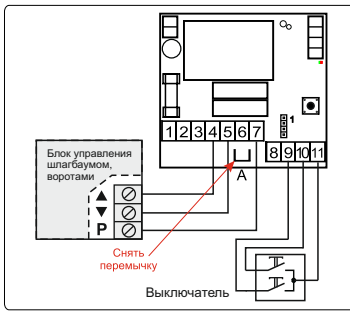


Рисунок 5 – Подключение к кнопочному входу блока управления, раздельное управление ВВЕРХ и ВНИЗ

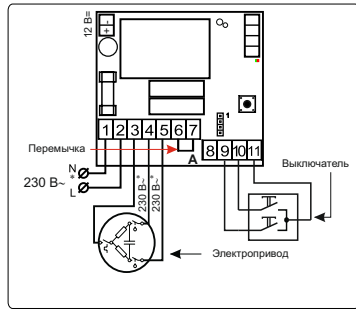


Рисунок 6 – Подключение к роллетному проводу 230В~

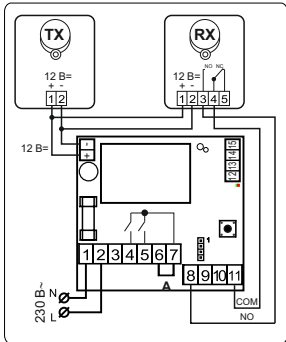


Рисунок 7 – Подключение фотоземель с сухими контактами, питанием от 12В.

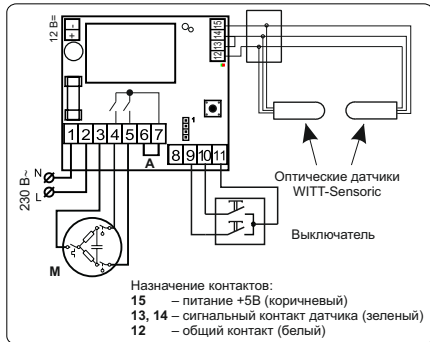


Рисунок 8 – Подключение оптоэлектронного датчика нижней кромки ворот.

2.4 Дистанционное управление устройством

Дистанционное управление устройством Radio 8615 IP65 осуществляется по радиоканалу с мини-пультами Radio 8101-1, Radio 8101-2M, Radio 8101-4M, с пятиканального пульта Radio 8101-5, с радиотаймера Radio 8152-50, Intro II 8501-1, Intro II 8501-1M, Intro II 8501-4M, пятиканального пульта Intro II 8501-5, радиотаймера 8552-50.

Управление устройством с помощью мини-пультов осуществляется в пошаговом режиме: ВВЕРХ – СТОП – ВНИЗ – СТОП – ВВЕРХ – ...

3 Программирование Radio 8615 IP65 без применения ПК

3.1 Программирование режима работы и длительности команды

3.1.1 Войти в режим программирования: нажать и удерживать более 4 с кнопку программирования. Подтверждение: индикатор часто мигает красным цветом.

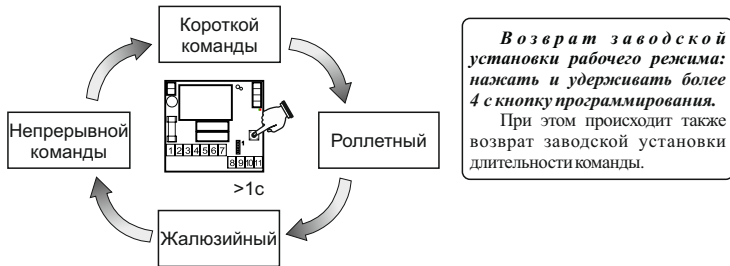
3.1.2 Ещё раз коротко нажать кнопку программирования, при этом активируется возможность изменения режимов работы. Подтверждение: индикатор мигает зелёным цветом, количество вспышек – в соответствии с текущим рабочим режимом:

- 1 вспышка/пауза – режим короткой команды – заводская установка;
- 2 вспышки/пауза – роллетный режим;
- 3 вспышки/пауза – жалюзийный режим;
- 4 вспышки/пауза – режим непрерывной команды.

Если в течение 32 с никаких действий не производить, устройство выйдет из режима программирования автоматически.

3.1.3 Режимы работы переключаются последовательно по кругу нажатиями кнопки программирования >1с.

Установку режима производить, ориентируясь по числу миганий индикатора.



3.1.4 Для выхода из режима программирования нужно коротко нажать кнопку программирования. Подтверждение: индикатор дважды вспыхнет жёлтым цветом и погаснет.

3.2 Программирование длительности команды

Длительность команды – время, необходимое для полного подъёма роллеты (жалюзи) из крайнего нижнего положения в крайнее верхнее, т. е. время подачи напряжения на привод для полного подъёма роллеты (жалюзи).

Программирование длительности команды позволяет оптимизировать длительность подачи напряжения на конкретный объект управления.

Программирование проводят, если для конкретной роллеты заводская настройка не подходит или не оптимальна.

Для программирования длительности команды Radio 8615 IP65 должно быть установлено в роллетный или жалюзийный режим.

Заводская установка – 60 с

3.2.1 Подключить двухклавишный выключатель к Radio 8615 IP65 (см. рисунок 2).

3.2.2 Опустить роллету в нижнее положение: нажать кнопку ВНИЗ выключателя, и после остановки привода концевыми выключателями коротко нажать кнопку ВВЕРХ.

3.2.3 Войти в режим программирования: нажать и удерживать более 4 с кнопку программирования. После того, как индикатор начнёт часто мигать красным цветом, ещё раз коротко нажать кнопку программирования. По числу вспышек индикатора убедиться, что установлен режим работы роллетный или жалюзийный (если нет – установить).

3.2.4 Нажать кнопку выключателя ВВЕРХ. Роллета (жалюзи) начнёт подниматься, при этом устройство измеряет время подъёма.

3.2.5 Через 3-5 секунд после остановки роллеты концевыми выключателями коротко нажать кнопку ВНИЗ. Программирование длительности команды закончено, время подачи напряжения на привод сохранено в памяти устройства (Возврат заводской настройки длительности команды с одновременной установкой заводского режима работы – см. 3.1.3).

3.2.6 Выйти из режима программирования коротким нажатием кнопки программирования.

3.3 Программирование пультов

Программирование пультов: добавление, удаление, блокировка пультов, редактирование информации о владельце пульта – осуществляется с помощью персонального компьютера с установленной программой Nero Gate Tool и устройства USB-stick.

С помощью программы можно проводить очистку памяти устройства, сохранение в файл и загрузку из файла набора пультов, установку пароля, установку рабочего режима, длительности команды, и другие операции. Подробнее о работе с программой см. документ «Программное обеспечение Nero Gate Tool. Руководство пользователя».

3.4 Выбор режима работы с датчиком безопасности

Переключение режимов работы с датчиком безопасности следует производить при отключенном напряжении сети 230 В~, так как активация установленного режима происходит при включении питания. Порядок действий:

- отключить напряжение сети 230 В~;
- установить нужный режим в соответствии с таблицей 1 и рисунком 9;
- подать напряжение питания, проверить работу устройства при срабатывании датчика.

Таблица 1 – Режимы работы Radio 8615 IP65-1000 с датчиком

Положение перемычки	Тип контактов датчика	Реакция датчика на присутствие	Команды, выполняемые Radio 8615 IP65 при срабатывании датчика	Индикация срабатывания датчика
Без перемычки	Нормально разомкнутые	Замыкание контактов	«СТОП»	■■■
1	Нормально разомкнутые	Замыкание контактов	«СТОП» и «ВВЕРХ»	■■■
2	Нормально замкнутые	Размыкание контактов	«СТОП»	■■■
3	Нормально замкнутые	Размыкание контактов	«СТОП» и «ВВЕРХ»	■■■

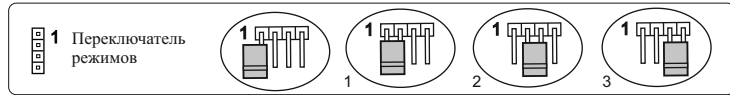


Рисунок 9 – Положение перемычки для задания режимов работы с датчиком

4 Текущий ремонт

При обнаружении неисправности устройства в ходе эксплуатации необходимо немедленно отключить устройство от питающей сети и вызвать обслуживающий персонал. Ремонт в течение гарантийного срока и сервисное обслуживание производит дилер изготовителя.

5 Хранение и транспортирование, срок службы

Изделия должны храниться в упаковке в отапливаемых и естественно вентилируемых складах, хранилищах с кондиционированием воздуха при температуре от плюс 5 °С до 40 °С и относительной влажности воздуха не более 80% при 25 °С, при отсутствии в воздухе агрессивных примесей, токопроводящей пыли, паров кислот и щелочей, а также газов, вызывающих коррозию и разрушающих изоляцию.

Транспортирование изделий должно осуществляться в упакованном виде в контейнерах, закрытых железнодорожными вагонами, отапливаемых герметизированных отсеках самолетов и трюмов, а также автомобильным транспортом с защитой от дождя и снега на любые расстояния при температуре от минус 50 °С до плюс 50 °С и относительной влажности воздуха до 100% при 25 °С.

Средний срок службы изделия – не менее 5 лет.

6 Утилизация

По окончании срока службы изделие подлежит утилизации. Изделие не представляет опасности для жизни и здоровья человека, состояния окружающей среды. Изделие не содержит цветных и драгоценных металлов.

7 Гарантии изготовителя

Гарантийный срок хранения – 6 месяцев со дня изготовления.

Гарантийный срок эксплуатации – 24 месяца с даты продажи, указанной на первой странице настоящего документа, а при отсутствии отметки о продаже – с даты приемки ОТК изготовителя.

Гарантийные обязательства прекращаются в случае несоблюдения потребителем условий эксплуатации, хранения и транспортирования, установленных изготовителем.

Гарантийные обязательства не распространяются в случае непредставления документов, подтверждающих гарантию (паспорта), а также в случае механического повреждения изделия.

8 Комплектность

- Радиуправление одноканальное Radio 8615 IP65 1 шт.
- USB-stick 1 шт.
- Установочный диск с программой и руководством пользователя 1 шт.
- Паспорт 1 шт.
- Упаковка индивидуальная 1 шт.

9 Свидетельство о приёмке

Радиуправление одноканальное Radio 8615 IP65 (серийный номер см. на первой странице) изготовлено в соответствии с требованиями ТУ РБ 100376351.002-2003 и

Отметка ОТК	Подпись	Дата
	Контролер ОТК	_____ 201__



Изготовитель:
ООО «Неро Электроникс»
Беларусь, 223016, СЭЗ «Минск»,
Минский р-н, Новодворский с/с, 74
тел./факс: (+375 17) 345-57-17
info@neroelectronics.by,
www.neroelectronics.by

Представительство в Беларуси:
ООО «Скетч»
Беларусь, 230013, г. Минск,
ул. 2-ая Шестая линия, 11, подъезд 5, оф. 30,
тел./факс: (+375 17) 290-25-59
marketing@sketch.by,
www.sketch.by

Представительства в России:
ООО «СкетчНероГрупп»
Россия, 119361, г. Москва, ул. Большая Очаковская, 15, стр.1,
тел./факс: (+7 495) 430-79-60, (+7 495) 735-64-47, (+7 495) 735-66-58
info@nerosk.ru, www.sketchhold.ru
ООО «Неро-СПб» Россия, г. Санкт-Петербург, пр-т Тореца 9-442
тел. (+7 812) 490-76-19, (+7 981) 757-90-45,
nero-spb@neroelectronics.by

Представительство в Украине:
ООО «Технолоджи Неро»
Украина, г. Киев,
тел./факс: (+38 067) 679-51-20,
(+38 098) 461-59-99
kiev@sketch.by, www.sketch.by